

*Geraadpleegde werken:*

*Geschiedenis van BERG, BUKEN, KAMPENHOUT en NEDEROKKERZEEL, door Jos Lauwers.*

*Interview Jean Meeus, Schepen van Cultuur.*

*Foto Raymond Impanis met palmares, Staf Van Steentwegen.*

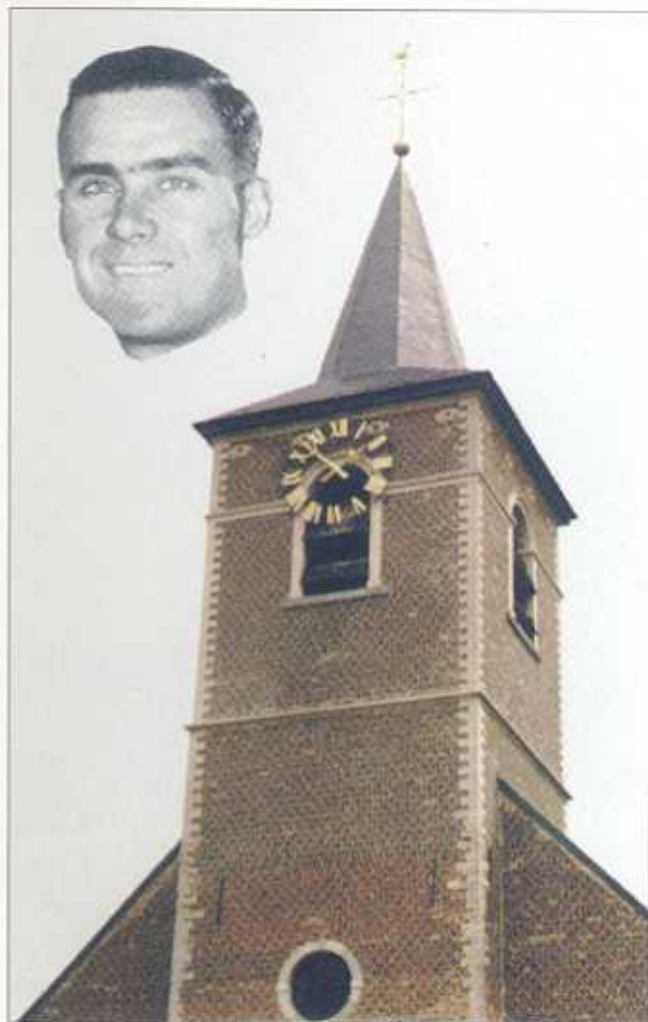
*Reeds verschenen:*

*Wandelpad Aert VAN BEETHOVEN.*

*Wandelpad Prosper VAN LANGENDONCK.*

*Te verkrijgen:*

- Gemeentehuis
- Sporthal
- Bibliotheek
- Sommige handelaars:



Een organisatie van de Toeristische Dienst van Kampenhout  
in samenwerking met de Gidsenbond van Midden-Brabant.



**RAYMOND  
IMPANIS**  
route

BOEK  
VORM

realisatie & uitgave



### Palmares Raymond Impanis:

- 1947, zijn debuutjaar, vierde in "Parijs - Roubaix" en zesde in de "Ronde van Frankrijk" waar hij ooit de langste tijdrit (139 km) won;
- 1948,49-51, winnaar van "Dwars door België";
- 1950, achtste in de eindstand van de "Ronde van Frankrijk" en eerste in het "Ardeens Weekend";
- 1952-53, eerste in "Gent - Wevelgem";
- 1954, winnaar van "Parijs - Nice", "Ronde van Vlaanderen" en "Parijs - Roubaix";
- 1957, winnaar van de "Waalse Pijl" en de "Grote Prijs Stan Ockers";
- 1960, winnaar, voor de tweede maal van "Parijs - Nice".

Na zijn rennersloopbaan bleef hij nog jarenlang actief in de wielersport en verzorgde hij de radio-verbindingen in alle belangrijke wielervedstrijden van ons land, mede gesponsord door de "Brouwerij Haacht".

We starten onze beschreven en bewegwijzerde fietsroute aan de Sint-Servaaskerk te Berg, een deelgemeente van Kampenhout en het dorp waar Raymond Impanis werd geboren, er lange tijd verbleef en nu terug woont.

We staan hier vlakbij de onlangs gerestaureerde Sint-Servaaskerk met de schandpaal die tijdens de renovatiewerken en aanleg van de nieuwe parking rond de kerk werd verplaatst naast de ingang, waar hij meer tot zijn recht komt. Het is een arduinen schandpaal die dateert uit de 18de eeuw met bovenaan het wapenschild van de familie van Steelant, laatste heren van Berg. Vroeger stond hij achter de kerk.



De Sint-Servaaskerk te Berg.

De huidige Sint-Servaaskerk is reeds de derde uit de reeks. Van de vorige kerk rest nog het onderste deel van het voorportaal in witte zandsteen van de streek (1627). In 1793 werd de tweede kerk afgebroken en in 1794 herrees de nieuwe torenspits. Pas in 1831 was het gebouw volledig afgewerkt. Het is een laat-classicistisch gebouw van baksteen en witte zandsteen. Vierkante westertoren met ingesnoerde naaldspits. Driebeukig schip geleed door Toskaanse zuilen. Lage sacristieën tegen het koor.

*We verlaten het vernieuwde dorpsplein (van de vroegere gemeente) Berg, met onze rug naar de kerk, nemen we rechts de richting Nederokkerzeel en volgen de bewegwijzering RAYMOND IMPANIS ROUTE. Even voorbij de kerk komen we rechts aan de Pastorijstraat, waar we zoals de naam het zegt, de pastorij vinden.*

Ommuurde pastorie met links het oudste gedeelte uit 1661. Het rechtergedeelte is een vergroting uit 1838 volgens het jaartal in de zijgevel. Overliefde inrijpoort geflankeerd door zandstenen steunbeertjes.

*We vervolgen steeds rechtdoor, rijden de Keibeek over en komen zo tussen twee prachtige natuurreservaten van Kampenhout: links TER BRONNEN en rechts het TORFBROEK.*

Ter Bronnen en het Torfbroek vormen samen een uitloper van het vroegere uitgestrekte Zoniënwoud. Het Torfbroek is een uniek veenmoeras voor kalkminnende vegetatie. Dergelijke kalkmoerassen zijn in ons land uiterst zeldzaam geworden, zodat wij het momenteel zeker uniek mogen noemen. Een extra reden om er heel zuinig op te zijn!

Beide natuurreservaten, die samen ongeveer 28 ha groot zijn, staan onder het beheer van de vzw Natuurreservaten. Ze zijn toegankelijk voor het publiek: iedere eerste zondag van de maand, vanaf april tot en met september, vertrekt een geleide wandeling van 9.30 tot 11.30 uur, aan de Riant (vroegere Fauna-Flora), Visserijlaan 1 te Berg.



*Het natuurgebied "Het Torfbroek".*

*Na een tijdje te hebben gefietst, links zien we nog het containerpark van Kampenhout, komen we uiteindelijk langs de Neerstraat aan het kruispunt met de Laarstraat die we rechts volgen. Na een 200-tal meter zien we rechts het Roodt Cruys.*

Het Roodt Cruys was oorspronkelijk een semi-gesloten hofstede met camme of brouwerij. Het hoofdgebouw draagt aan de straatzijde het abtsembleem en het jaartal 1679. De Camme in het middengebouw aan de straatzijde stamt uit de jaren 1720. De stallingen links gelegen, dagtekenden van 1737 maar werden afgebroken evenals de zandstenen omheiningmuur. Het Roodt Cruys, of wat er van overbleef, werd onlangs gerestaureerd en is bewoond door de familie Smets-Znamensky.

*We vervolgen langs de Laarstraat en komen zo aan het Lemmeken. Na het rond punt en juist vóór de Dijkstraat aan onze linkerzijde gebeurde ooit een vliegtuigramp.*

Het was Aswoensdag 15 februari 1961 toen een Boeing 707 van Sabena, komende uit New York, er in de voormiddag neerstortte. Hier vonden 73 mensen de dood. Onder hen de 11 bemanningsleden, 61 passagiers en landbouwer Theo De Laet die bezig was met witloof uit te halen. Zijn helper Marcel Lauwers werd zwaar gewond.

*We vervolgen langs de Lemmekensstraat en slaan wat verder links de Duistboslaan in en komen zo aan de Haachtsesteenweg die we naar rechts volgen.*



*De voormalige stallingleugel omgebouwd tot woningen.*

Hier aan de overzijde van de Haachtsesteenweg stond eertijds het Kasteel van Lelle met watermolen die reeds vermeld werd in 1306. De Lelleburcht werd in 1835 afgebroken, de toren bleef tot in 1850 bewaard. Met de aanleg van de Haachtsesteenweg verdween ook de toren. Wat U er nu nog kan ontdekken is de voormalige stallingleugel omgebouwd tot woningen; het koets-huis (1766) met wapenschild van de familie van Steelant; muur met talrijke schietgaten en gebeeldhouwd mensenhoofd; het molenaarshuis opgetrokken in traditionele stijl uit de 17de-18de eeuw, hoofdzakelijk in breuksteen met bakstenen vlechtingen; de voormalige herberg 'In den Molen Steen' (1740) mooi gerestaureerd (1976) met een prachtig stenen uithangbord waarop een molensteen staat afgebeeld naast een bierkruijk met schenkkant.

De voormalige Romaanse Sint-Lambertuskapel uit de 11de eeuw met een 14de eeuwse koor en 16de eeuwse klokkentorentje is volledig verdwenen. De restauratie, voorzien vanaf 1924 ging niet door wegens sterfgeval van de aannemer.

Wie hier eens wil een kijkje gaan nemen doet dit op eigen initiatief. Opgepast voor de drukke baan!

*We volgen de Haachtsesteenweg en komen zo aan de Bergstraat de vroegere Dorpsstraat. Hier stond eertijds het café bij Prosper Billiau en toen tevens lokaal van de supportersclub Raymond Impanis. We volgen de Haachtsesteenweg tot aan verkeerslichten te Kampenhout.*



*Enkele supporters met Raymond Impanis voor het café.*

De aanleg van de Haachtsesteenweg, die we nu volgen, begon in 1827 met een rechtlijnige doortrekking van de Koningstraat te Brussel richting Haacht. De bedoeling van deze baan was een aansluiting verzorgen met de baan Mechelen-Leuven en het kanaal. De baan was volledig gekasseid en gans afgewerkt in 1854.

*Aan de verkeerslichten steken we de baan over en komen via de Warandestraat, aan rond punt links de F. Verstraetenlaan, vervolgens rechts de F. Wouterslaan. Recht voor ons zien we het Van Bellinghenkasteel, hier houden we links in de Gemeentehuisstraat. Links gemeentehuis en rechts zien we de mooie pastorie.*



*Het kasteel Van Bellinghen.*

Het kasteel Van Bellinghen werd opgericht ten jare 1761 en is een vierkante bouw van 16 m zijde.

In 1855 kreeg het kasteel een derde verdieping en in 1890 liet notaris Van Bellinghen het met cement bezetten en wit schilderen. Het is momenteel terug in verval maar is nu geklasseerd en zal gerestaureerd worden.



*Het huidige gemeentehuis met het politiekantoor.*

Het nieuwe gemeentehuis (1980) kwam er na ombouwing van de vroegere onderwijzerswoning, de drie klaslokalen achteraan werden ingericht als raadszaal en schepenzaal.

De ommuurde pastorie (1755) werd opgetrokken in een traditionele bak- en witte zandsteenbouw. Het gebouw



*De mooie pastorie met prachtig aangelegde tuin, met er naast de oudste pastorie, nu ingericht als garage.*

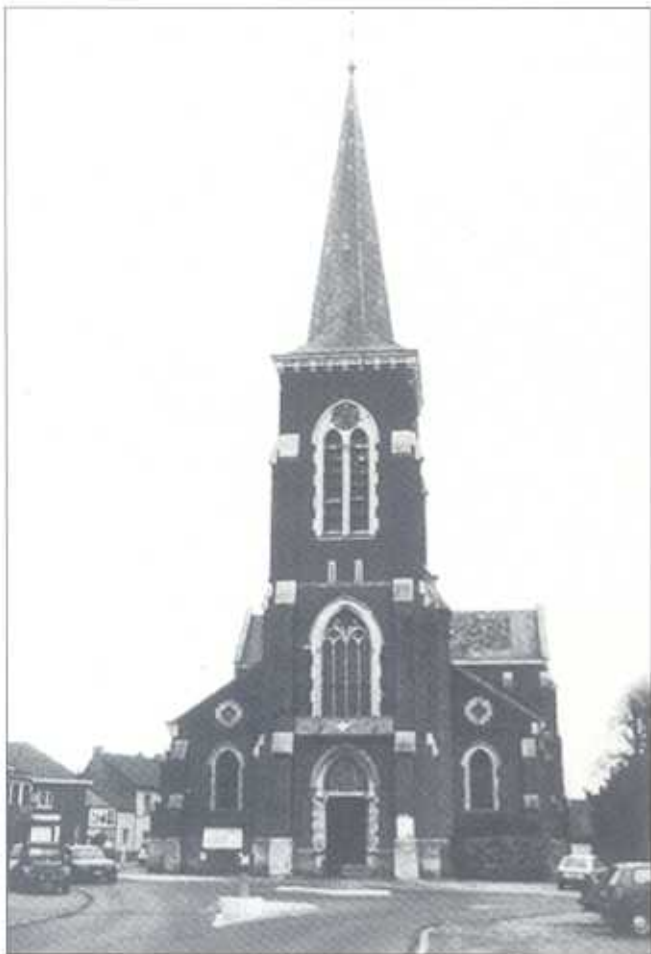
er naast dat nu dienst doet als garage is de oudste pastorie uit 1638. Beiden zijn geklasseerd en worden weldra volledig gerestaureerd.

*We vervolgen de Gemeentehuisstraat en nemen de Kerkstraat naar rechts en staan hier in het centrum van het dorp.*

In het midden van het dorpsplein het geklasseerd oud-gemeentehuis, vroeger kasteel Gevenois of villa Lucie. Deze werd in 1912 door de gemeente aangekocht en deed tot bij de fusie (1977) dienst als gemeentehuis. Het dorpsplein, met omgeving, eveneens geklasseerd wordt eertijds met het oud-gemeentehuis gerenoveerd.



*Een oude foto met het toenmalige gemeentehuis op het dorpsplein.*



*De O.L. Vrouwekerk van Kampenhout.*

De kerk O.L. Vrouw van Kampenhout is een neo-gotisch gebouw uit 1874. Westertoren met spitsboogvormig portaal; relief met Madonnavoorstelling in het tympaan gesigeneerd J. Laumans 1875.

Het bejaardentehuis Sint-Jozef werd voor de eerste maal opengesteld op 6 juli 1886, voorpand laat-gotisch (1904). De lage nieuwbouw werd ingewijd op 21 februari 1992 en kreeg de benaming 'Rustoord Molenstee'. Service-flats voor bejaarden maken het geheel af.



*De voorgevel van het oud-bejaardentehuis uit 1904.*

*We volgen links de Dorpsstraat en rijden langs het bejaardentehuis, laten de Perksesteenweg rechts liggen en volgen links de Molenveldweg. We komen zo aan de Haachtsesteenweg die we naar rechts volgen. Aan de Bulsomstraat, rechts richting Bulsom. Aan T-splitsing met de Perksesteenweg volgen we deze naar links. Aan de volgende splitsing houden we rechts en volgen de Sint-Servaesstraat. We komen zo aan het Hof van Volmersele.*

Het Hof van Volmersele is een in 1966 fraai gerestoreerde hofstede uit 1730. Tevens het geboortehuis van Willem Eekelers, schepen der stad Antwerpen, volksvertegenwoordiger, oud-minister (1883-1954).

*We volgen nog steeds de Sint-Servaesstraat en komen wat verder aan de oude Sint-Servaaskapel op de Bergse Heide.*

Deze 15de-eeuwse Sint-Servaaskapel werd op zondag 19 augustus 1979 plechtig terug ingewijd. Na een grondige restauratie in datzelfde jaar. Dit is tevens een oude bedevaartplaats waar de pelgrims driemaal rond de kapel moesten wandelen, biddend om de kwade koorts van een zieke te laten wegnemen.



*De oude Sint-Servaaskapel op de Bergse heide.*

Wat verder zien we de nieuwe Sint-Servaaskapel die er sedert 1963 werd gebouwd. Het oude Sint-Servaasbeeld van omstreeks 1500 wordt hier bewaard.

*We rijden niet richting nieuwe kapel maar volgen de Kampenhoutsebaan richting Kampenhout. Aan de Rode kapel op Kampelaar houden we rechts, vervolgens na de bocht rechtdoor de Wippeweidesteenweg en vervolgens rechts de Lauterweg. Zo komen we rechtdoor in de Brouwerijstraat.*

Aan de Wippeweidesteenweg 10 vinden we de 17de eeuwse hoeve "De Vleug". Het is een traditioneel boerenhuis op de plaats van een vroegere hofstede uit de 14de eeuw. Hier verzamelden vroeger de leden van de Sint-Sebastiaansgilde als ze naar de wipschieting trokken op de Wippewei. Het was eertijds volledig omwald waar nu nog sporen van te zien zijn.

In de Brouwerijstraat ontdekken we ook de voormalige brouwerij Biertoren met de 'Feestzalen Den Ast'. Wat verder de vrije school met parochiezaal Pax (1955). Onder impuls van baron Vander Linden d'Hoogvorst en zijn echtgenote, begin 19de eeuw bewoners van het kasteel van Wilder, werd hier in 1828 een voormalige brouwerij omgebouwd tot schoollokalen voor meisjes.

Op de hoek van de Brouwerijstraat met de Dorpsstraat ontdekken we de oude meierij of het eerste gemeentehuis uit de 18de eeuw (mairie). In de zijgevel gedateerd 'Anno 1768'.

*We rijden rechtdoor langs de Stationsstraat en even verder links de Van Beethovenlaan volgen. Daarna langs de G. Gezellelaan door de verkaveling 'Rood Klooster'. Wat verder aan onze rechterzijde ontdekken we het wegeltje dat naar het sportcentrum in de Zeypestraat leidt. We laten dit rechts liggen en fietsen rechtdoor langs de G. Gezellelaan, vervolgens Geilroedestraat.*

*Opgepast! Opgepast!*

*De Zeypestraat kruisen en vervolgen in de Beemdstraat naar de Heide. De Heideweg links volgen, vervolgens de H. Tobbackstraat en aan de verkeerslichten steken we de Haachtsesteenweg over. We volgen de Hutstraat en zien in de bocht het kasteel Ten Opstal, even verder de voormalige kapel, de huidige pastorie en kerk van Relst. Hier is ook het vertrek van twee wandelpaden: "Het Prosper Van Langendonckpad" en het "Aert Van Beethovenpad".*

De heerlijkheid van Obstalle bestond reeds in de 16de eeuw. Heden is het een kasteel met deels gedempte ringgracht. De grote toren links is pas opgetrokken in 1908 op de plaats van de vroegere paardenstallen. Oorspronkelijk was het kasteel een grote pachthoeve die bewoond werd door graanhandelaars.

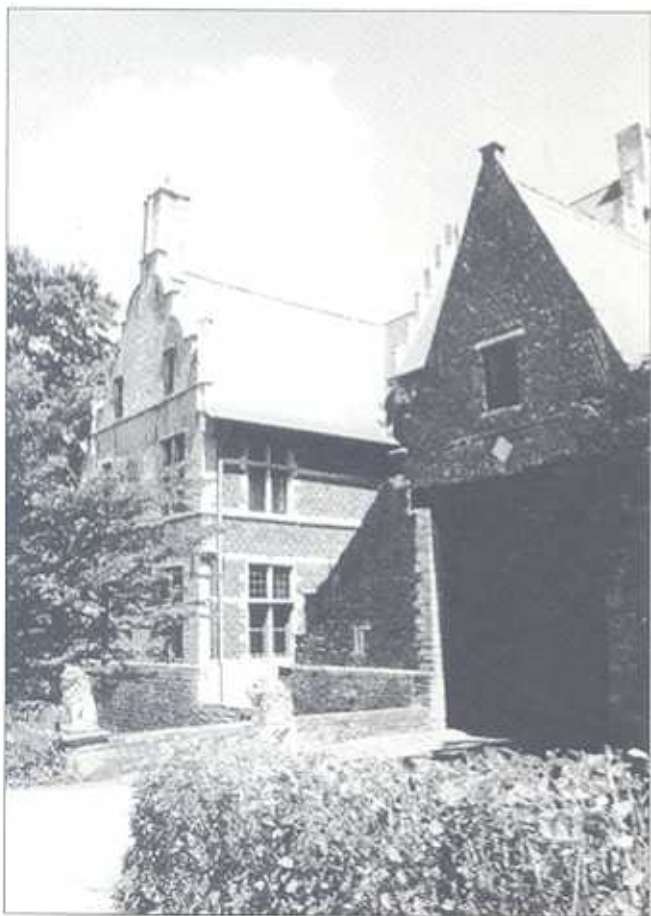
De kapel Sint-Jozef werd gebouwd in 1861 en bediend door kapelaans tot in 1907. Toen werden kerk en nieuwe pastorie gebouwd in neo-gotische stijl. De kapel is thans jeugdhuis Tonzent.

*We vervolgen langs de Hutstraat en aan T-splitting links de Aarschotsebaan volgen voorbij de villa Franciscus-Xaverius, het 'Park van Relst' en aan de nieuwe Parkschool rechts de Terloonstraat inrijden.*

Op de plaats van de villa Franciscus-Xaverius stond oorspronkelijk de kapelaanswoning van de bedienaar der Sint-Jozefskapel. Na de nieuwbouw van de huidige pastorie werd de kapelaanswoning afgebroken en werd de villa opgericht. De eigenares liet na haar dood op 6 januari 1935 bij testament de villa met bijhorend park na aan het Aartsbisdom Mechelen. Kardinaal Van Roey kwam hier af en toe op vakantie.

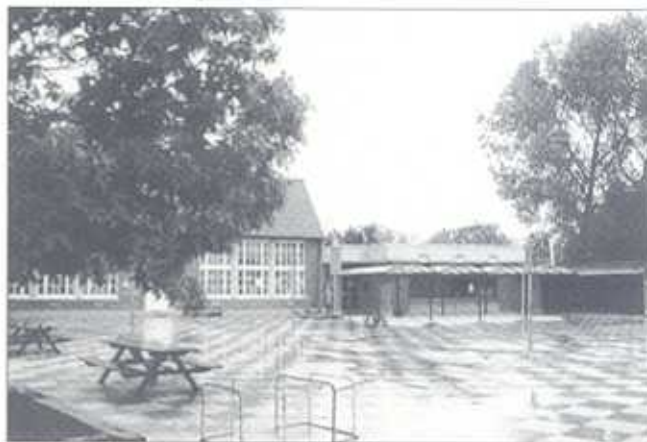
Hier in de oorspronkelijke meisjesschool te Relst starten de zusters het onderwijs, bewaarklas en lager onderwijs, vanaf 19 november 1873. Sinds 1998 werd de school volledig vernieuwd en kreeg met de 'Parkschool' een nieuwe naam.

Het kasteel Terloonst was eertijds een versterkte hoeve omgeven door grachten en reeds in 1162 vermeld. In 1538, toen bewoond door Aert de Borchgrave edelman aan het hof van keizer Karel, kwam deze er op bezoek. Woonvleugel in renaissancestijl uit 1592. Donjon uit de 15de eeuw met bovenbouw uit de 16de begin 17de eeuw. Bijgebouwen uit de 18de eeuw. Verzorgde restauratie o.l.v. R.M. Lemaire (1956).



Het kasteel ter Loonst

*We vervolgen langs de Terloonststraat en komen zo aan de Stokstraat die we links volgen. Na een paar bochten en het kruisen van twee leibeken komen we aan een kapel tussen twee lindebomen. Hier rijden we rechts langs de Oude Haegestraat richting Buken. In de verte zien we de peervormige toren van de Sint-Antoniuserkerk. Voor we aan de Mechelsesteenweg komen slaan we rechts een wegeltje in en komen zo in de Sint-Antoniuserkerk die we naar links volgen. Aan T-splitsing de Bukenstraat naar rechts nemen.*



De Gemeentelijke Gemeenteschool te Buken.

We reden voorbij de Gemengde Gemeentelijke School van Buken-Kampenhout. De oudste gebouwen zijn van 1922. Vroeger stonden gemeentehuis en school op de hoek van de toenmalige Haachtstraat nu Bukenstraat en de Mechelsesteenweg. Tijdens W.O.I werd dit gebouw met nog vele anderen platgebrand. Alleen het gemeentehuis werd er terug opgericht. Dit kleinste gemeentehuis uit Midden-Brabant werd ondertussen ook afgebroken.

De zustersschool met klooster bleef tijdens de Duitse inval van augustus 1914 gespaard, doordat de klassen als lazaret voor gewonde soldaten werden gebruikt. Deze school werd opgeheven rond 1972. Het klooster is nu een opvanghuis voor geplaagde kinderen (Malperthus). Het schoolgebouw is verbouwd tot studio's voor begeleid wonen uitgaande van het opvanghuis.



*De Sint-Antoniuskerk en de pastorie te Bukem.*

De parochiekerk Sint-Antonius-Abt met zijn barokke toren van ca. 1700. Het schip werd in 1844 aanzienlijk vergroot met ingang langs de huidige Bukenstraat. Huidige toestand is nog steeds dezelfde sinds de wederopbouw in 1922. Kerk en pastorie werden eveneens platgebrand tijdens W.O.I.

Na de brand W.O.I werd de pastorie naast de kerk gebouwd na omruiling van gronden met de hoeve die naast de kerk gelegen was. De oorspronkelijke pastorie stond een huis verder. In 1978 brandde de pastorie bijna volledig uit en is sinds 1981 terug gerestaureerd.

*We volgen de Bukenstraat en nemen de eerste straat rechts: de Schoonstraat richting Nederokerzeel.*

Op de hoek, links met verkeersspiegel, was hier lange tijd 'Café Sportwereld' gevestigd, het clublokaal van 'De Moedige Stoempers' uit Bukem. Hier woonde ooit beroepsrenner Willy Derboven, meesterknecht van de 'Keizer' (Rik Van Looy). Won in 1964 de rit Metz-Freiburg tijdens de Ronde van Frankrijk en dit in de spurt tegen Rudy Altig. Koerste ooit nog samen met Raymond Impanis in verschillende wegwedstrijden. Werd geboren op 10 september 1939 en overleed onverwacht op 22 november 1996 tijdens een vakantie op Tenerife.

*We rijden nu een stukje door 'de hel van het noorden'. Deze weg is tevens de grens tussen verschillende gemeenten. Vóór we de eerste huizen bereiken en de Leibeek kruisen kwamen hier vroeger vier gemeenten samen nl. Kampenhout, Bukem, Veltem en Erps-Kwerps. Nu na de fusie zijn het er nog steeds drie nl. Kampenhout, Kortenberg en Herent. Aan de T-splitsing rijden we links langs de Balkestraat en vervolgens langs de Waterstraat en zien aan onze linkerzijde het kasteel Ter Balkt.*

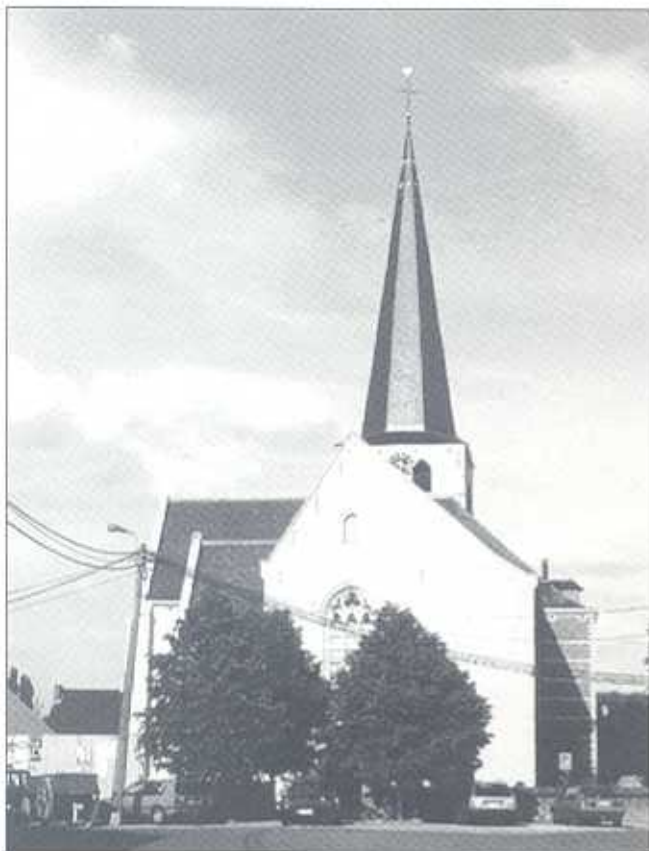
Het kasteel Ter Balkt was eertijds een hofstede met watermolen, gelegen op de Molenbeek. Een ruime villa werd opgericht omstreeks het midden van de 19de eeuw en het werd pas in 1912 tot huidig 'kasteel' omgebouwd. De toenmalige eigenaar, Jaak Wittman, was een verwoed verzamelaar van gedenksteden, ankers enz.. Hij bewerkte hiermee een kunstmatige ouderdom voor zijn eigendom. Dus alle jaartallen die U aantreft werden rond 1935 aangebracht.

*We rijden aan de T-splitsing links de Driesstraat in en vervolgens nogmaals links de Bogaertstraat en komen zo aan kleuterschool, parochiezaal, kerk en pastorie.*

In 1902 werd de eerste zusterschool opgericht; in 1912 kregen de zusters een nieuw woonhuis en in 1925 kwam er een derde klas tot stand. De bestaande lokalen werden met een verdieping verhoogd. Tussen kerken school werd in 1935 een Gildezaal gebouwd thans gekend als Parochiezaal.

Het oorspronkelijke woonhuis werd intussen afgebroken en de kleuterschool vernieuwd.

De Sint-Stefanuskerk werd gebouwd op een driehoekige dries met lindebomen. Het duistere 12de eeuws éénbeukig Romaans kerkje groeide uit tot een parel van Brabantse gotiek met nog steeds heraanplantende lindebomen. Met de laatste restauratie mag deze kerk ook wel de mooiste van de fusie Kampenhout genoemd worden. Een begeleid bezoek is zeker de moeite waard !



*De Sint-Stefanuskerk te Nedenokkerzeel.*

Een eerste pastoorswoning bestond reeds vóór 1300. De huidige pastorie werd opgericht in 1877 volgens de gevelsteen boven de toegangsdeur.

Het oude kerkhof was, zoals bijna overal, rondom de kerk gelegen, een nieuw kerkhof werd aangelegd in 1962 op korte afstand van het oude.

*We rijden voorlangs de kerk en volgen rechts de Peperstraat langs het Spaans Hof, de Grot van Peer Toon en volgen daarna links de Nieuwe Kassei. Wat verder links de Liststraat inslaan.*

In de Peperstraat aan onze linkerkzijde ontdekken we de halfgesloten hoeve Het Spaans Hof uit de 17de eeuw. Het was destijds een landbouwbedrijf met camme (brouwerij). Deze hoeve met haar omgeving zijn beschermd als monument en landschap.

Langs onze route ontdekten we al vele devotiekapellen, hier werd zelfs in 1877 een grot kunstmatig aangelegd door Peer-Toon (Petrus Antonius Mathys) toegewijd aan O.L.Vrouw van Lourdes. Eertijds een vermaard bedevaartsoord.

De priorij van List stond aan de bocht van de Nieuwe Kassei en de Liststraat. Het Huys van List dateerde uit 1617 en werd gesloopt toen het in 1836 werd aangekocht door baron Charles Vanderlinden d'Hoogvorst, bewoner van het kasteel te Wilder en burgemeester van Kampenhout.

In de Liststraat treffen we nog twee prachtige oude hoevegebouwen uit de tijd van de priorij. De eerste die we tegenkomen is de oudste hofstede van het dorp (1519). De volgende is uit 1780 met sierlijke zonnewijzer.



*Oude hoeve aan de Liststraat met zonnewijzer.*

*We volgen de Liststraat en vervolgens de Kruisstraat (aardeweg) rechts inslaan.*

*Na de Kruisstraat vervolgen we, door het bos, de Neerstraat. Vervolgens rechts de Meerlaan richting Ter Bronnen. We volgen de Meerlaan naar rechts, vervolgens de Ahornbomenlaan en dan links de Van Bellinghenlaan tot aan de Tiendschuurstraat die we naar links volgen.*



*De vijver van het natuurgebied Ter Bronnen.*

Het landgoed Ter Bronnen is de eerste verkaveling te Kampenhout. Het begon in 1928 toen betiteld als 'Domaine des Eaux Vives'. Het was de 'Compagnie Immobilière de Campenhout et Extensions' die een domein van 160 ha wilde verkavelen als woonbos.

We volgen de Tiendeschuurstraat richting Berg en komen zo in de Bergstraat die we naar links volgen en bereiken we terug ons vertrekpunt.

Berg zou Berg niet zijn zonder dat je eens bergop kan rijden. Wel, zij die een beetje vermoeid zijn, zullen dit in het laatste stuk wel voelen. De Bergstraat !



Tot slot van deze fietsroute kan men zich voor het familiealbum nog even laten fotograferen aan de schandpaal naast de Sint-Servaaskerk !

*De mooi bewaarde schandpaal met wapen van Steelant.*